

MANUAL de UTILIZACIÓN y MANTENIMIENTO

E



XPECTRA 6600 DUOMAX



Aerográficos GAHE, S.A.
Parque Industrial de Villamuriel
Avda. Comunidad Europea nº 83
34190 Villamuriel de Cerrato
Palencia - España


Tel. + 34 979 761020

ÍNDICE GENERAL
XPECTRA 6600 DUOMAX



1. APRECIADO CLIENTE	04
2. NORMAS DE SEGURIDAD	05
3. EMBALAJE	05
4. RESIDUOS Y MEDIO AMBIENTE	06
5. INSPECCIÓN DEL PRODUCTO EN SU RECEPCIÓN	06
6. DATOS DE IDENTIFICACIÓN	06
7. INSTALACIÓN REQUERIDA	07
8. CARACTERÍSTICAS	07
8.1 PRODUCTOS QUE SE PUEDEN PULVERIZAR	08
9. ACCESORIOS	08
9.1 ACCESORIOS DE SERIE	08
9.2 ACCESORIOS OPCIONALES	09
10. FUNCIONAMIENTO	10
11. MANTENIMIENTO Y LIMPIEZA	10
12. INCIDENCIAS DE FUNCIONAMIENTO	11
13. DESPIECES	12
14. GARANTÍA	15
15. RESGUARDO GARANTÍA	15

Apreciado cliente

En primer lugar agradecerle la confianza depositada en nosotros adquiriendo uno de nuestros productos , esperemos sea de su completo agrado.

Aerográficos GAHE, S.A. es el punto de referencia para muchos profesionales de la pintura. Nuestra compañía GAHE, S.A., es una empresa familiar, dinámica y joven, pero con una larga experiencia. Fundada en 1973, se ha desarrollado y adaptado durante estos años para ofrecer cada día un mejor servicio a nuestros clientes.

Todos los componentes de este producto han superado unos estrictos controles de calidad para garantizar un máximo rendimiento, por lo que le invitamos a utilizar repuestos originales.

Aerográficos GAHE, S.A., ha elaborado este manual de uso y mantenimiento como un documento que forma parte integrante de la máquina a la que acompaña, por lo tanto es necesario que la acompañe durante toda su vida útil. El usuario y el personal encargado del mantenimiento deben tener siempre presente dicho manual.

Aerográficos GAHE, S.A. pone a disposición de sus clientes un servicio de asistencia técnica (SAT) para la realización de cualquier consulta relacionada con el funcionamiento y mantenimiento de los equipos.

La Dirección

SERVICIO de ASISTENCIA TÉCNICA



Parque Industrial Villamuriel
Avda Comunidad Europea, 83
34190 Villamuriel de Cerrato
Palencia - ESPAÑA

Tel. +34 979 761020
+34 639 60 52 25



Avda. la Torre de Claramunt, 5
08786 Capellades
Barcelona - ESPAÑA

Tel. +34 938013483
+34 629506837



Poligono Ind. de Vallecas
C/ Gamonal, 79 Bis
Planta 4 Local 37 B
28031 Madrid - ESPAÑA

Tel. +34 913321207
+34 606141596



Av. dos Telleiros Parc. 193 -Nave 3
Poligono Rio del Pozo
15424 Naron
A Coruña - España

Tel. +34 981 382148
Fax +34 981 382148



2. NORMAS de SEGURIDAD

Una mala utilización de este equipo puede provocar accidentes, desperfectos o un mal funcionamiento. Leer atentamente el manual de uso y mantenimiento:

Y tener constancia de las siguientes normas:

- Asegurarse que la persona que va a manejar la pistola, este capacitada para hacerlo.
- Desconecte el equipo para cualquier operación de limpieza o actuación sobre el mismo, y descomprima los circuitos apretando el gatillo de la pistola.
- Utilizar siempre el equipo con protectores homologados (guantes, máscara de protección, protectores auditivos y ropa adecuada).
- El local donde se utilice el equipo debe estar ventilado o equipado con sistema de extracción de aire (cabina de pintura...), y no debe haber exposición directa a una llama (cigarrillo, lámpara...) mientras este trabajando.
- Tener limpia la zona de trabajo y sin residuos (trapos, disolvente...)
- Comprobar la compatibilidad química de los productos que se van a emplear.
- No sobrepasar nunca las presiones máximas indicadas.
- No utilizar mangueras con señales de desgaste, dobleces, roturas o fugas.
- No apuntar la pistola hacia personas o animales.
- Pistola no apta para uso infantil.
- No utilizar la pistola para aquellas operaciones para las que no ha sido diseñada.
- El uso de productos que contienen hidrocarburos halogenados puede originar reacciones químicas en forma de explosiones, por eso esta prohibido el uso de productos que los contengan.



3. EMBALAJE

Las pistolas de la gama **XPECTRA** se presentan en caja de cartón. Todos sus accesorios de serie están en la misma caja.

Durante el transporte y el almacenamiento debe tener una temperatura comprendida entre 0 y 50° y una humedad relativa no excesiva.



PISTOLA mod.	PRESENTACION	MEDIDAS EMBALAJE	PESO TOTAL
XPECTRA 6600	CAJA	227 x 136 x 135 mm.	965 gr.

4. RESIDUOS Y MEDIO AMBIENTE



RECUERDE:

Para deshacerse de los productos contaminantes o peligrosos, de los embalajes, de los equipos y herramientas en desuso y en general de cualquier tipo de residuo generado por su actividad, tiene que utilizar los puntos de Recogida Selectiva y Tratamiento adecuados a cada caso.

Si usted necesita información al respecto puede dirigirse a Las Consejerías de Medioambiente de su Comunidad Autónoma o al Ayuntamiento más cercano.

5. INSPECCIÓN DEL PRODUCTO EN SU RECEPCIÓN

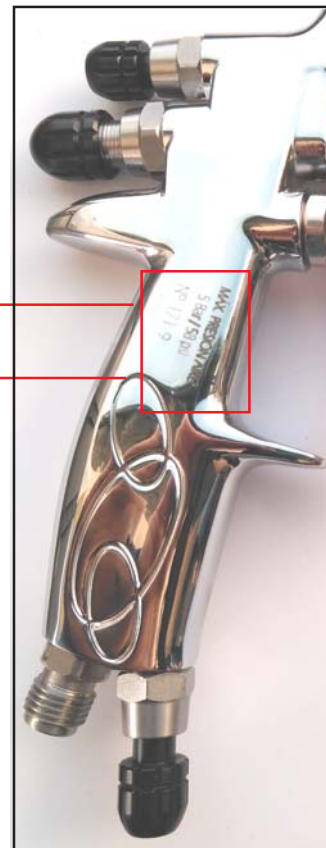
Antes de usar el equipo, hay que cerciorarse de que éste no ha sufrido daño alguno durante su transporte o almacenamiento. Además debe comprobarse que todos los accesorios del equipo se encuentran en el interior del embalaje.

6. DATOS DE IDENTIFICACIÓN

En uno de los lados, tiene en marcado láser, la identificación del fabricante, el modelo, el marcado CE, la presión máxima de trabajo y el número de serie.



- marca comercial del fabricante
- modelo pistola
- marcado CE
- número de serie
- presión máxima de trabajo



7. INSTALACIÓN REQUERIDA

Es aconsejable usar siempre aire comprimido seco y exento de aceite para obtener mejores resultados de pintura. Antes de proceder a la instalación hay que llevar a cabo unas inspecciones:



NOTAS:

- Comprobar que las mangueras se encuentran en buen estado (sin fisuras ni dobleces).
- Comprobar que el filtro purificador de aire de la alimentación, no este lleno de agua. Debido a que si no dispone de purga automática su vaciado no es automático, conviene llevar a cabo operaciones de vaciado regularmente.

Para realizar la instalación se precisa de un compresor (mínimo un 3cv) o una línea de aire comprimido al que ira conectada la pistola.

Antes de conectar la pistola al compresor, cerrar todos los reguladores de la pistola (nº15, nº20 y nº22) y preparar el producto a aplicar siguiendo las instrucciones del fabricante.

Del compresor sale la manguera de aire que va al regulador (nº21).

Regular la presión de aire de pulverizado hasta conseguir el patrón adecuado.

8. CARACTERÍSTICAS

La serie ACTIVA BLACK está diseñada de forma que garantiza un alto acabado y una gran rapidez de aplicación. Los datos de consumo de aire son los siguientes:

	<i>Presión</i>	<i>Consumo</i>
XPECTRA 6600 DUOMAX	2,5 BAR	340 litros /min

Aerograficos GAHE, S.A. prueba todas sus pistolas antes de salir de sus instalaciones, asegurando así un funcionamiento óptimo.

Datos técnicos		6600
		DUOMAX
Compresor mínimo:		3 CV.
Pasos disponibles:		Ver cuadro combinaciones
Paso básico:		1,30
Cuerpo:		Aluminio estampado y Niquelado
Calidad acabados:		Muy Alta
Nivel de polución:		Bajo
Presión máx. entrada aire:		4 bar (58 psi)
Temperatura máx. de trabajo:		50°
Peso:		520 gr.
Entrada de aire:		Rosca ¼ Macho
Alimentación de producto:		Gravedad

Los datos técnicos son orientativos y pueden ser cambiados sin previo aviso, si con ello consideramos una mejora del producto.

8.1. PRODUCTOS QUE SE PUEDEN PULVERIZAR

Pistola diseñada y recomendada para pulverizar:

- Pinturas de acabado
- Lacas
- Imprimaciones
- Barnices
- Tintes
- Esmaltes
- Acabados metálicos
- Aparejos tintables
- Fondos tapa poros
- Imprimaciones

9. ACCESORIOS



9. 1. ACCESORIOS de SERIE

Aerográficos GAHE, S.A. entrega la pistola con los siguientes accesorios y documentación:

- FILTRO CORRESPONDIENTE.
- DEPÓSITO.
- LLAVE PARA EL MONTAJE Y DESMONTAJE DE LA PISTOLA.
- CEPILLO LIMPIEZA.
- MANUAL DE UTILIZACIÓN Y MANTENIMIENTO.
- CERTIFICADO DE GARANTÍA.

9. 2. ACCESORIOS OPCIONALES

Aerográficos GAHE, S.A. pone a disposición de sus clientes una amplia gama de accesorios opcionales:

- CUADROS DE COMBINACIONES :
(sustituir XXX por el paso deseado)

Pasos	Juego completo	Conjunto Boquilla + Tuerca	Pico + Aguja
120	50562120	505942	50557120
130	50562130		50557130
140	50562140		50557140
150	50562150		50557150

- MANGUERAS DE CONEXIÓN :

1. Para los modelos de gravedad y succión

MANGUERA DE AIRE Ref. 5011-X en longitudes desde 5 hasta 50 m. con adaptador C8 en un extremo y enchufe K8 en el otro.

2. Para los modelos de presión

MANGUERA de PRODUCTO 5 m. Ref. 55204

MANGUERA de AIRE 5 m. Ref. 55201

MANGUERA GEMELAS TERMOSELLADAS Ref. 51M....



REFERENCIA	METROS	PASO	RACORES	PRESIÓN
51 M840205	5	6 x 8	¼" H	12 bar (174 psi)
51 M840210	10	6 x 8	¼" H	12 bar (174 psi)
51 M840215	15	6 x 8	¼" H	12 bar (174 psi)
51 M840237	7,5	8 x	¼" H	12 bar (174 psi)
51 M840225	25	6 x 8	¼" H	12 bar (174 psi)

INFORMACIÓN más detallada de todos estos productos en el Catálogo General

10. FUNCIONAMIENTO

1. Cerrar los reguladores de la pistola (nº 15a, nº 20 y nº 22a) .
2. Preparar el producto a pulverizar (siguiendo las instrucciones del fabricante), y llenar el depósito de pintura.
3. Aflojar el regulador de producto (nº 20), dirigir la pistola hacia un foso de pintura o una superficie de prueba. Y apretar el gatillo hasta la salida de pintura.
4. Regular la presión de entrada de aire del regulador (nº 22a) hasta obtener el caudal deseado.
5. Regular la presión de aire de pulverizado (nº 15a) y el regulador de producto (nº 20) hasta obtener el patrón de pintura deseado.



NOTAS:

- Trabajar con la pistola siempre en posición perpendicular a la zona a pintar.
- Evitar trabajar únicamente con la muñeca.
- No olvide que las pasadas cruzadas no cubren regularmente.
- Una pulverización con la pistola inmóvil provoca una sobrecarga local. Por lo tanto, no apretar el gatillo antes de empezar el movimiento del brazo, ni soltarlo antes de finalizar el movimiento.
- Se debe intentar obtener una pulverización de espesor regular y constante entre las diferentes pasadas.

11. MANTENIMIENTO

El mantenimiento ordinario de una pistola aerográfica es muy sencillo puesto que no requiere ninguna operación especial, para garantizar su funcionamiento basta con limpiar el circuito de pintura al final de cada operación de trabajo.

Una recomendación para una mayor duración es utilizar pinturas bien filtradas, y no utilizar pinturas que obstruyan rápidamente los filtros ni taponen la boquilla

LIMPIEZA:

1. Despresurizar el equipo de pintura (apretando el gatillo de la pistola).
2. Cerrar totalmente el regulador de producto (nº 15a, nº 20 y nº 22a)
3. Sustituir la pintura por disolvente.
4. Regular 1bar (14 psi) el aire de pulverización (nº15a).
5. Abrir el regulador de producto (nº 20) y apretar el gatillo hasta que todo el circuito que recorre el producto esté totalmente limpio.
6. Limpiar la boquilla de aire con un trapo y un cepillo.
7. Limpiar el cuerpo de la pistola con un trapo.
8. Echar lubricante a todas las partes móviles.







NOTAS de LIMPIEZA:

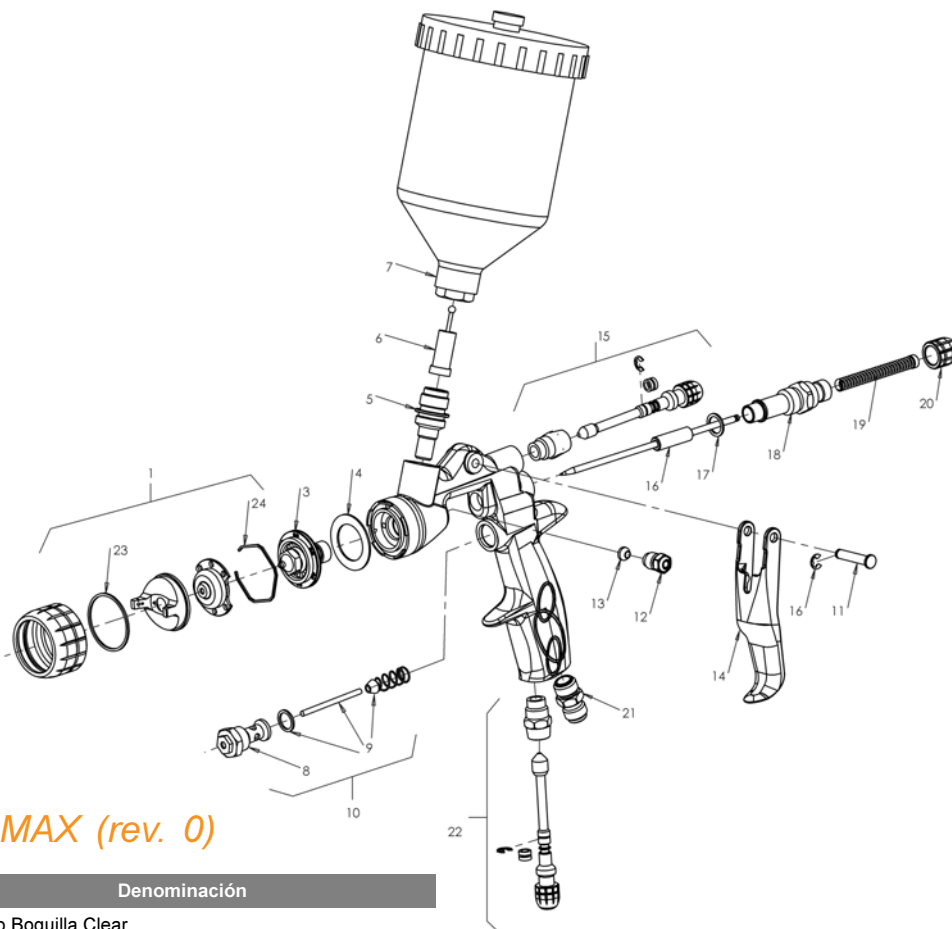
- Si la limpieza se realiza en una lavadora industrial, es necesario cerrar el regulador de aire y el de producto (para que el disolvente no dañe las juntas). Secar la pistola con una sopladora una vez que termine el ciclo de limpieza.
- No utilizar cepillos metálicos para la limpieza.
- Nunca sumergir la pistola dentro del disolvente.

12. INCIDENCIAS DE FUNCIONAMIENTO

A continuación se muestra un cuadro de incidencias que el propio usuario puede solventar.

ANOMALÍA		POSIBLE CAUSA	SOLUCIÓN
I	No pulveriza	a. No hay presión en la pistola	Comprobar aire y mangueras de producto
		b. Regulador de fluido mal regulado	Regularlo
II	Chorro incorrecto	a. Pistola mal regulada	Corregirlo
III	 Forma del chorro	Obturación de boquilla	Limpiar la boquilla
IV	 Forma del chorro		
V	 Forma del chorro	Material demasiado espeso o demasiada cantidad	Diluir o reducir cantidad de material
VI	 Forma del chorro	Poco material	Reducir presión de aire o incrementar flujo de fluido
VII	Chorro intermitente	a. Insuficiente material en el depósito o conducto obstruido	Llenar depósito o revisar / limpiar manguera
		b. Conductos de material en la pistola obstruidos	Limpiar los conductos de la pistola
		c. Estopa gastada o tuerca de estopa floja	Cambiar o apretar la estopa
		d. Pico de fluido dañado o flojo	Cambiar o apretar el pico de fluido
VIII	Pérdida de fluido por la tuerca de estopa	a. Tuerca de estopa floja	Apretar, comprobar la aguja por si hay juego
		b. Estopa seca	Lubricar la estopa
		c. Estopa gastada	Cambiar la estopa
IX	Goteo del pico de fluido	a. Estopa seca	Lubricar la estopa
		b. Aguja bloqueada	Lubricar la aguja
		c. Tuerca de estopa prieta	Ajustar la tuerca estopa
		d. Pico de fluido gastado	Cambiar el pico

13 DESPIECE XPECTRA 6600 DUOMAX



XPECTRA 6600 DUOMAX (rev. 0)

Núm.	Ref.	Denominación
1	505942	Conjunto Boquilla Clear
3	50481XXX	Pico de fluido NT Inox (Ver tabla Pasos)
4	501691B	Junta, 1 unidad
5	50585B	Racor entrada producto Inox
6	502471B	Filtro, 1 unidad
7	501073B	Depósito racor Inox
8	50015B	Conjunto válvula
9	50016	Cierre válvula
10	50017	Válvula completa
11	50586B	Eje de Gatillo Inox
12	501871B	Prensa estopa, 1 unidad
13	500191B	Estopa, 1 unidad
14	50589B	Gatillo Carroceria
15	505922	Conjunto Regulador Abanico Clear
16	5058027NTB	Aguja 27NT
17	500111B	Junta, 1 unidad
18	50577B	Caja guía
19	50593	Muelle de producto + Soporte
20	50578B	Regulado de producto Clear
21	50582B	Racor entrada aire Inox
22	505842	Conjunto Regulador Aire Clear
23	50570B	Junta Tuerca Boquilla, 5 unidades
24	50568B	Muelle tuerca boquilla, 2 unidades

Notas

14. GARANTÍA

El equipo adquirido cuenta con una garantía de dos años a contar desde la fecha de compra. La garantía cubre los fallos de fabricación y defectos en componentes.

Únicamente se garantizan las reparaciones y sustituciones de elementos llevadas a cabo por personal técnico de Aerográficos GAHE, S.A.

Las piezas defectuosas se enviarán con portes pagados.

La garantía no cubre:

- Averías o daños causados por una utilización inadecuada del equipo.
- Averías o daños causados por recambios distintos a los originales JA-FE o recomendados por Aerográficos GAHE, S.A.
- Averías o daños causados por una mala conservación del equipo.
- Componentes sujetos a desgaste (boquillas, filtros, etc.).

La garantía se anula:

- Cuando el equipo sea desmontado, manipulado o reparado sin la autorización de Aerográficos GAHE, S.A.
- Cuando se manipule o elimine el número de serie que identifica de forma inequívoca a cada equipo.
- Cuando se constate que la avería ha sido motivada por un uso inadecuado del equipo, por una caída o golpe o por causas que no se deban a condiciones normales de trabajo.

Las actuaciones de reparación que se lleven a cabo sobre los equipos garantizados, no conllevarán paralización ni prórroga del periodo de garantía.

✂----- ✂

Recortar por la línea

Modelo: <i>XPECTRA 6600 DUOMAX..</i> N° serie:	Fecha de compra:
---	------------------

Comprador:.....

Dirección:

Ciudad

Sello distribuidor:







Aerográficos GAHE, S.A.
Parque Industrial de Villamuriel
Avda. Comunidad Europea nº 83
34190 Villamuriel de Cerrato
Palencia - España

Tel. + 34 979 761020