



activa
2400

Aerográficos GAHE, S.A.
Parque Industrial de Villamuriel
Avda. Comunidad Europea nº 83
34190 Villamuriel de Cerrato
Palencia - España

Tel. + 34 979 761020

ÍNDICE GENERAL *Serie Activa*



1. GARANTÍA Y RESGUARDO DE GARANTÍA		02
2. NORMAS DE SEGURIDAD	03	
3. EMBALAJE		03
4. RESIDUOS Y MEDIO AMBIENTE	03	
5. INSPECCIÓN DEL PRODUCTO EN SU RECEPCIÓN	04	
6. DATOS DE IDENTIFICACIÓN		04
7. INSTALACIÓN REQUERIDA		05
8. CARACTERÍSTICAS	05	
8.1 PRODUCTOS QUE SE PUEDEN PULVERIZAR		06
9. ACCESORIOS	06	
9.1 ACCESORIOS Y DOCUMENTACIÓN DE SERIE		06
9.2 ACCESORIOS OPCIONALES	06	
10. FUNCIONAMIENTO	07	
11. MANTENIMIENTO Y LIMPIEZA	07	
12. INCIDENCIAS DE FUNCIONAMIENTO	08	
13. DECLARACIÓN CE	09	
14. DESPIECE	10	

1. GARANTÍA Y RESGUARDO DE GARANTÍA

El equipo adquirido cuenta con una garantía de dos años a contar desde la fecha de compra. La garantía cubre los fallos de fabricación y defectos en componentes. Únicamente se garantizan las reparaciones y sustituciones de elementos llevadas a cabo por personal técnico de Aerográficos GAHE, S.A. Las piezas defectuosas se enviarán a portes pagados.

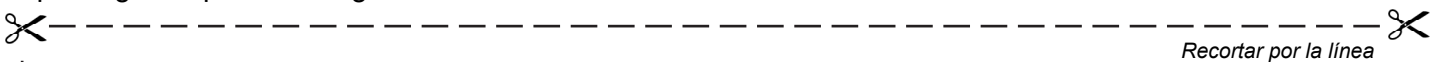
La garantía no cubre:

- Averías o daños causados por una utilización inadecuada del equipo.
- Averías o daños causados por recambios distintos a los originales JA-FE o recomendados por Aerográficos GAHE, S.A.
- Averías o daños causados por una mala conservación del equipo.
- Componentes sujetos a desgaste (boquillas, filtros, etc.).

La garantía se anula:

- Cuando se lleven a cabo reparaciones o sustituciones de componentes en el equipo, sin la previa autorización de Aerográficos GAHE, S.A.
- Cuando se manipule o elimine el número de serie que identifica de forma inequívoca a cada equipo.
- Cuando se constate que la avería ha sido motivada por un uso inadecuado del equipo, por una caída o golpe, o por causas que no se deban a condiciones normales de trabajo.

Las actuaciones de reparación que se lleven a cabo sobre los equipos garantizados, no conllevarán paralización ni prórroga del período de garantía.



Recortar por la línea

Modelo: **ACTIVA 2400**
Nº serie:

Fecha de compra:

Comprador:.....
Dirección:
Ciudad:

Sello distribuidor:

2. NORMAS de SEGURIDAD



Una mala utilización de este equipo puede provocar accidentes, desperfectos o un mal funcionamiento. Leer atentamente las siguientes instrucciones.

Y tener constancia de las siguientes normas:

- Asegurarse que la persona que va a manejar la pistola, esté capacitada para hacerlo.
- Desconecte el equipo para cualquier operación de limpieza o actuación sobre el mismo, y descomprima los circuitos apretando el gatillo de la pistola.
- Utilizar siempre el equipo con protectores homologados (guantes, máscara de protección, protectores auditivos y ropa adecuada).
- El local donde se utilice el equipo debe estar ventilado o equipado con sistema de extracción de aire (cabina de pintura...), y no debe haber exposición directa a una llama (cigarrillo, lámpara...) mientras este trabajando.
- Tener limpia la zona de trabajo y sin residuos (trapos, disolventes...)
- Comprobar la compatibilidad química de los productos que se van a emplear.
- No sobrepasar nunca las presiones máximas indicadas.
- No utilizar mangueras con señales de desgaste, dobleces, roturas o fugas.
- No apuntar la pistola hacia personas o animales.
- Pistola no apta para uso infantil.
- No utilizar la pistola para aquellas operaciones para las que no ha sido diseñada.
- El uso de productos que contienen hidrocarburos halogenados puede originar reacciones químicas en forma de explosiones, por eso está prohibido el uso de productos que los contengan.

3. EMBALAJE



Las pistolas de la gama **Activa** se presentan en caja de cartón. Todos sus accesorios de serie están en la misma caja.

Durante el transporte y el almacenamiento debe tener una temperatura comprendida entre 0 y 50° y una humedad relativa no excesiva.



PISTOLA	PRESENTACIÓN	MEDIDAS Embalaje	PESO TOTAL
Activa 2400	CAJA	136 x 136 x 230 mm.	850 gr.

4. RESIDUOS Y MEDIO AMBIENTE



RECUERDE:

Para deshacerse de los productos contaminantes o peligrosos, de los embalajes, de los equipos y herramientas en desuso y en general de cualquier tipo de residuo generado por su actividad, tiene que utilizar los puntos de Recogida Selectiva y Tratamiento adecuados a cada caso.

Si usted necesita información al respecto puede dirigirse a Las Consejerías de Medioambiente de su Comunidad Autónoma o al Ayuntamiento más cercano.

5. INSPECCIÓN DEL PRODUCTO EN SU RECEPCIÓN

Antes de usar el equipo, hay que cerciorarse de que este no ha sufrido daño alguno durante su transporte o almacenamiento. Además, debe comprobarse que todos los accesorios del equipo se encuentran en el interior del embalaje.

6. DATOS DE IDENTIFICACIÓN

En uno de los lados tiene la identificación del fabricante, el modelo y el número de serie (según modelos).



SERVICIO de ASISTENCIA TÉCNICA



Parque Industrial Villamuriel
Avda Comunidad Europea, 83
34190 Villamuriel de Cerrato
Palencia - ESPAÑA
Tel. +34 979 76 10 20
+34 639 60 52 25



Avda. la Torre de Claramunt, 5
08786 Capellades
Barcelona - ESPAÑA
Tel. +34 938 01 34 83
+34 629 50 68 37



Poligono Ind. de Vallecas
C/ Gamonal, 79 Bis
Planta 4 Local 37 B
28031 Madrid - ESPAÑA
Tel. +34 91 332 12 07
+34 606 14 15 96

7. INSTALACIÓN REQUERIDA

Es aconsejable usar siempre aire comprimido seco, limpio de aceite y polvo para obtener mejores resultados de pintura. Antes de proceder a la instalación hay que llevar a cabo unas inspecciones:



NOTAS:

- Comprobar que las mangueras se encuentran en buen estado (sin fisuras ni dobleces).
- Comprobar que el filtro purificador de aire de la alimentación, no esté lleno de agua. Debido a que si no dispone de purga automática su vaciado no es automático, conviene llevar a cabo operaciones de vaciado regularmente.

Para realizar la instalación se precisa de un compresor ó una línea de aire comprimido al que irá conectada la pistola, la bomba ó el calderín (dependiendo del modelo de pistola).

Antes de conectar la pistola al compresor, cerrar todos los reguladores de la pistola (nº 11 y nº 14). Del compresor sale la manguera de aire que va al adaptador (nº 25)

8. CARACTERÍSTICAS

La serie **ACTIVA** ofrece el mejor acabado al mejor precio. Está diseñada para dar una calidad de acabados media alta. A continuación le detallamos el consumo de aire.

Activa 2400	Presión	Consumo
	2 Bar	160 l./m.

Aerográficos GAHE, S.A. prueba todas sus pistolas antes de salir de sus instalaciones, asegurando así un funcionamiento óptimo.

Datos técnicos	Activa 2400
Compresor mínimo:	2 CV
Pasos disponibles:	1.20 1.30 1.40 1.50 1.60 1.75 2.20 2.80
Paso básico:	1.75
Cuerpo:	Aluminio estampado y anodizado
Nivel de polución:	Bajo
Presión máx. entrada aire:	4 bar
Temperatura máx. de trabajo:	50°
Peso:	635 gr.
Entrada de aire:	Rosca 1/4 Macho
Alimentación producto:	Gravedad

Los datos técnicos son orientativos y pueden ser cambiados sin previo aviso, si con ello consideramos una mejora del producto.

8.1. PRODUCTOS QUE SE PUEDEN PULVERIZAR

Pistola diseñada y recomendada para pulverizar:

- Aparejos tintables
- Aparejos altos solidos
- Lacas
- Barnices
- Tintes
- Pegamento pulverizado
- Fondo tapaporos
- Tipo forja
- Imprimaciones
- Esmaltes



9. ACCESORIOS

9.1. ACCESORIOS DE SERIE

Aerográficos GAHE, S.A. entrega la pistola con los siguientes accesorios y documentación:

- FILTRO.
- DEPÓSITO de nylon de 750 cc.
- MANUAL DE UTILIZACIÓN Y MANTENIMIENTO.
- CERTIFICADO DE GARANTÍA.

9.2. ACCESORIOS OPCIONALES

Aerográficos GAHE, S.A. pone a disposición de sus clientes una amplia gama de accesorios opcionales:

- CUADROS de COMBINACIONES **Activa 2400**

Juego completo	Pico de fluido + Aguja	Boquilla MAX.
50215 120 INOX	50556 120 INOX	502131 B
50215 130 INOX	50556 130 INOX	
50215 140 INOX	50556 140 INOX	
50215 150 INOX	50556 150 INOX	
50215 160 INOX	50556 160 INOX	
50215 175 INOX	50566 175 INOX	502132 B
50215 220 INOX	50556 220 INOX	
50215 280 INOX	50556 280 INOX	
		502133 B

- MANGUERAS DE CONEXIÓN:

MANGUERA DE AIRE Ref. 51011-X en longitudes desde 5 hasta 50 m. con adaptador C-8 en un extremo y enchufe X-8 en el otro.



INFORMACIÓN
más detallada de todos
estos productos en el
Catálogo General



10. FUNCIONAMIENTO

1. Cerrar los reguladores de la pistola (*nº 11 y nº 14*).
2. Preparar el producto a pulverizar (siguiendo las instrucciones del fabricante).
3. Aflojar el regulador de producto (*nº 11*), dirigir la pistola hacia un foso de pintura o una superficie de prueba. Y apretar el gatillo hasta la salida de pintura.
4. Regular la presión de entrada de aire del regulador (*nº 25*) hasta obtener el caudal deseado.
5. Regular la anchura de abanico (*nº 14*) y el regulador de producto (*nº 11*) hasta obtener el patrón de pintura deseado.



NOTAS:

- Trabajar con la pistola siempre en posición perpendicular a la zona a pintar.
- Evitar trabajar únicamente con la muñeca.
- No olvide que las pasadas cruzadas no cubren regularmente.
- Una pulverización con la pistola inmóvil provoca una sobrecarga local. Por lo tanto, no apretar el gatillo antes de empezar el movimiento del brazo, ni soltarlo antes de finalizar el movimiento.
- Se debe intentar obtener una pulverización de espesor regular y constante entre las diferentes pasadas.

11. MANTENIMIENTO

El mantenimiento ordinario de una pistola aerográfica es muy sencillo puesto que no requiera ninguna operación especial, para garantizar su funcionamiento basta con limpiar el circuito de pintura al final de cada operación de trabajo.

Una recomendación para una mayor duración es utilizar pinturas bien filtradas, y no utilizar pinturas que obstruyan rápidamente los filtros ni taponen la boquilla.

LIMPIEZA:

1. Sustituir la pintura por disolvente.
2. Regular el aire a la presión mínima de trabajo (1 bar aprox.).
3. Apretar el gatillo pulverizando hasta que todo el circuito que recorre el producto esté totalmente limpio.
4. Limpiar la boquilla de aire con un trapo y un cepillo.
5. Limpiar el cuerpo de la pistola con un trapo.
6. Echar lubricante a todas las partes móviles.


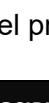




NOTAS de LIMPIEZA:

- Si la limpieza se realiza en una lavadora industrial, es necesario cerrar el regulador de aire y el de producto (para que el disolvente no dañe las juntas). Secar la pistola con una sopladora una vez que termine el ciclo de limpieza.
- No utilizar cepillos metálicos para la limpieza.
- Nunca sumergir la pistola dentro del disolvente.

12. INCIDENCIAS DE FUNCIONAMIENTO

A continuación se muestra un cuadro de incidencias que el propio usuario puede solventar.

ANOMALÍA		POSIBLE CAUSA	SOLUCIÓN
I	No pulveriza	a. No hay presión en la pistola	Comprobar aire y mangueras de producto
		b. Regulador de fluido mal regulador	Regularlo
II	Chorro incorrecto	a. Pistola mal regulada	Corregirlo
III	 Forma del chorro	Obturación de boquilla	Limpiar la boquilla
IV	 Forma del chorro		
V	 Forma del chorro	Material demasiado espeso o demasiada cantidad	Diluir o reducir cantidad de material
VI	 Forma del chorro	Poco material	Reducir presión de aire o incrementar flujo de fluido
VII	Chorro intermitente	a. Insuficiente material en el depósito o conducto obstruido	Llenar depósito o revisar / Limpiar manguera
		b. Conductos de material en la pistola obstruidos	Limpiar los conductos de la pistola
		c. Estopa gastada o tuerca de estopa floja	Cambiar o apretar la estopa
		d. Pico de fluido dañado o flojo	Cambiar o apretar el pico de fluido
VIII	Perdida de fluido por la tuerca de estopa	a. Tuerca de estopa floja	Apretar, comprobar la aguja por si hay juego
		b. Estopa seca	Lubricar la estopa
		c. Estopa gastada	Cambiar la estopa
IX	Goteo del pico de fluido	a. Estopa seca	Lubricar la estopa
		b. Aguja bloqueada	Lubricar la aguja
		c. Tuerca de estopa prieta	Ajustar la tuerca estopa
		d. Pico de fluido gastado	Cambiar el pico



DECLARACIÓN CE DE CONFORMIDAD
EC DECLARATION OF COMPLIANCE
DÉCLARATION DE LA C.E. D'ACCEPTATION

Según lo establecido en **Directiva 2006/42/CE**, de 17 de mayo de 2006,

Fabricante: **AEROGRÁFICOS GAHE, S.A.**
Dirección: Parque Industrial de Villamuriel – Avda. Comunidad Europea, 83
VILLAMURIEL DE CERRATO – PALENCIA (ESPAÑA)

DECLARA:

Que el producto que se describe a continuación:

- Denominación: **PISTOLA AEROGRÁFICA**
- Marca: **JAFE**
- Modelo: **ACTIVA 2400**

Es conforme con las disposiciones de la **Directiva 2006/42/CE**, de 17 de mayo de 2006, relativa a máquinas.

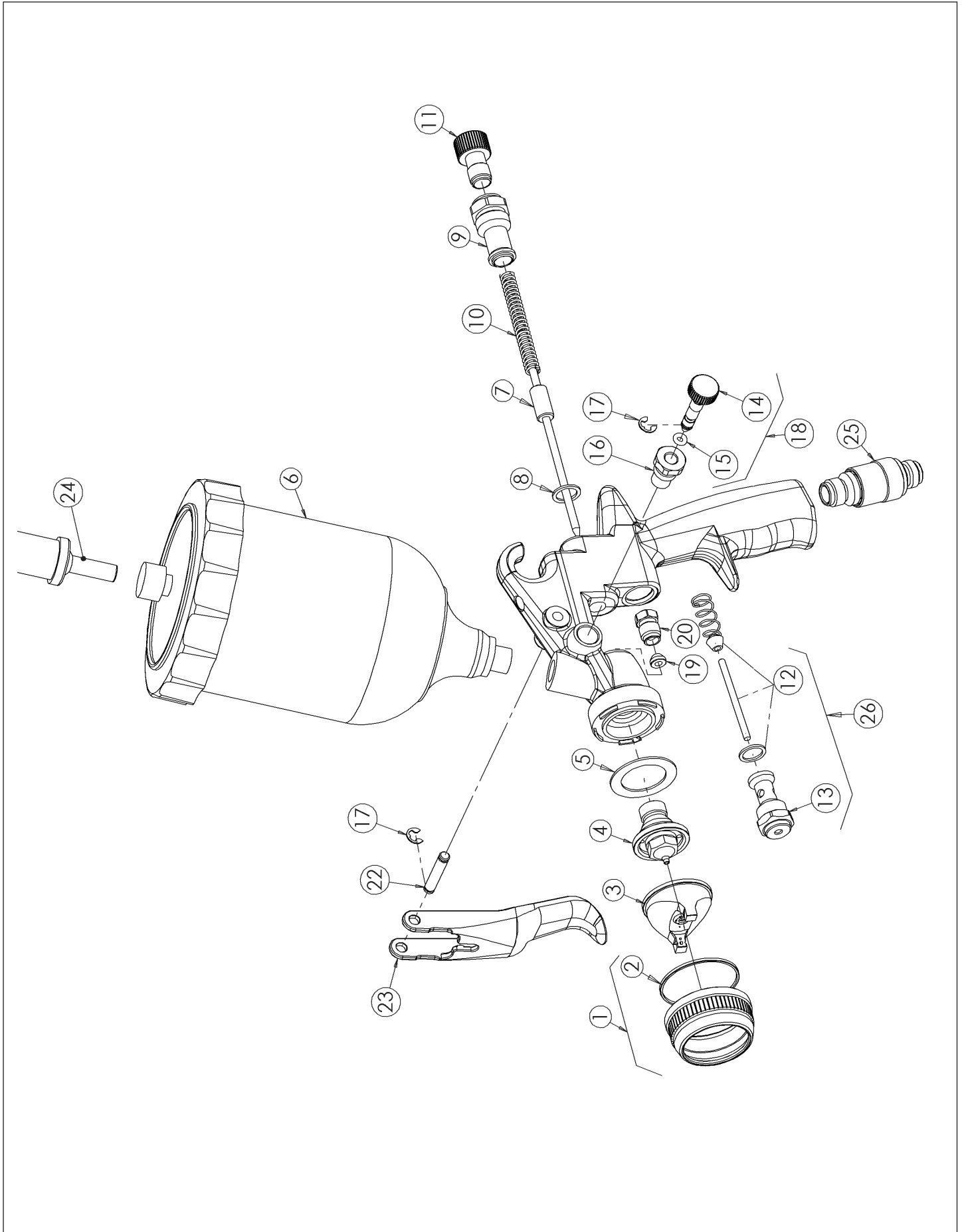
Se han aplicado las siguientes normas armonizadas:

EN 292-1, EN292-2, EN 563, EN 349 y EN 1953

Se encuentran disponibles la documentación técnica completa y las instrucciones de servicio de la pistola aerográfica en la versión original, así como en los idiomas comunitarios de los usuarios.

En Villamuriel de Cerrato, a 15 de enero de 2.018

14. DESPIECE ACTIVA 2400



Despiece Activa 2400 (rev 0)

Nº	Ref.	Denominación
1	50566B	Tuerca boquilla
2	50267B1	Junta, 1 unidad
3	50213XB	Boquilla (ver cuadro de combinaciones)
4+7	50556XXXINOX	Pico de fluido + Aguja(ver cuadro de combinaciones)
5	505981B	Junta, 1 unidad
6+24	501071	Depósito + filtro
8	500111B	Junta, 1 unidad
9	50206B	Caja guía
10	502141B	Muele, 1 unidad
11	500141B	Regulador de producto, 1 unidad
12	50016	Cierre válvula
13	50069B	Conjunto válvula
14	50595B	Regulador de abanico
15	50596B	Junta tórica, 1 unidad
16	50059B	Caja regulador de abanico
17	500061B	Anillo sejer, 2 unidades
18	50597	Conjunto regulador de abanico
19	501371B	Estopa, 1 unit
20	501381B	Prensa estopa, 1 unidad
22	50586B	Eje gatillo, 1 unidad
23	50038B	Gatillo
25	50022B	Regulador de caudal de aire
26	50070	Válvula completa
	50215XXXINOX	Juego completo (ver cuadro de combinaciones)



Aerográficos GAHE, S.A.
Parque Industrial de Villamuriel
Avda. Comunidad Europea nº 83
34190 Villamuriel de Cerrato
Palencia - España

Tel. + 34 979 761020